

Comment protéger votre poulailler face aux renards

Limiter les attaques de
renards contre les poules



PASCALINE FOUCHER

Protéger les poules contre les attaques des renards

Pascaline Foucher

Sommaire

Introduction.....	3
Analyse de la situation.....	4
La vie au poulailler.....	5
Le renard, un prédateur malin.....	7
La poule sans défense face au renard.....	10
Quand le renard attaque.....	10
Conséquences pour l'élevage.....	12
Que faire ?.....	13
Quelles défenses mettre en place ?.....	14
Défense n°1 – Le poulailler.....	15
Défense n°2 – La clôture.....	16
Défense n° 3 – Le chien.....	18
Défense n°4 – Si vous n'avez pas de chien.....	20
Pour conclure.....	21
Mon expérience.....	22



Introduction

En tant qu'éleveuse de poules pondeuses Bio, j'ai régulièrement été confrontée aux attaques des renards dans le parc des poules.

La présence des poules, qu'elles soient 10 ou 500, attire inévitablement les renards.

Au printemps, les mères renards doivent nourrir leurs petits et la raréfaction des haies et des bois rend leur chasse très compliquée. Affamées, elles finissent par attaquer les poulaillers car les poules sont très faciles à chasser. Et malgré le risque que représente la présence des Hommes près du poulailler, les renardes préfèrent quand même chasser une poule plutôt que de poursuivre une dizaine de petits mulots dans les prairies pour nourrir leur progéniture, c'est plus risqué, mais plus rapide et moins fatigant.

J'ai longtemps été partagée entre l'admiration que j'éprouve pour ce beau canidé roux (ou gris) et la protection des poules et de mon outil de travail (ne l'oublions pas).



J'ai donc cherché des solutions qui ménageaient la chèvre et le chou, ou plutôt la poule et le renard, et qui ménageaient aussi mon porte-monnaie et le temps pour le mettre en place.

J'ai ainsi découvert plusieurs solutions efficaces à différents niveaux et je vous propose ici de vous les présenter pour que vous puissiez vous aussi protéger vos poules efficacement.

Après plusieurs années où je subissais 2 à 5 attaques dans l'année, j'ai fini par trouver LA solution qui a eu 100% d'efficacité. Simple, économique et pérenne dans le temps pour protéger les poules toute l'année.

Après vous avoir présenté la vie du poulailler dans une journée-type, je vais vous présenter le comportement du renard pour mieux comprendre sa façon de chasser, puis la réaction des poules face au renard. Enfin, je vous exposerai les conséquences directes et indirectes des attaques de renards sur le poulailler et sa rentabilité.

Analyse de la situation

Dans cette partie, je vais reprendre dans les grandes lignes l'organisation d'une journée-type et le comportement du renard avant qu'il attaque les poules. Ceci permettra de comprendre le contexte autour du poulailler.

La vie au poulailler

Que vous ayez 3, 25 ou 250 poules, vous allez ouvrir le poulailler dans la matinée pour qu'elles sortent dehors. En Bio, les poules vont obligatoirement dehors (au moins pendant un tiers de leur vie), ce qui les expose un peu plus aux renards.

Le matin

Généralement, on nourrit les poules au moment d'**ouvrir les trappes**. En bon éleveur, on vérifie que tout le monde va bien, un coup d'oeil suffit pour s'en rendre compte. On vérifie également le bon fonctionnement des abreuvoirs et des mangeoires automatiques s'il y en a.

Ce premier passage a lieu **entre 8 heures et 11 heures** suivant notre organisation, notre disponibilité et la taille de notre cheptel. L'élevage de poules est pratique de ce point de vue car il n'impose pas d'horaires stricts.



Ouverture des trappes le matin et nourrissage des poules

L'après-midi

Si ce sont des pondeuses, on peut y retourner **en début d'après-midi pour ramasser les œufs**. Personnellement, je fais tout dans la matinée quand je vais ouvrir les trappes. Je ne les ouvre pas trop tôt pour que les poules pondent bien **DANS** le poulailler et non dehors...

Les poules pondent généralement dans la matinée, en y allant en fin de matinée, vous êtes presque sûr qu'elles ont pratiquement toutes pondu.

Après ce premier passage, on les laisse vaquer à leurs occupations le restant de la journée.

Le soir

Le soir, il est temps d'y retourner pour **fermer les trappes et les nourrir avant la nuit**.

Les poules rentrent seules dans le poulailler, pas besoin de les rentrer. **MAIS** elles attendent qu'il fasse nuit. Ce qui est un peu casse-pied l'été quand il faut attendre 22heures - 22h30 pour aller fermer les trappes.

Si vous donnez à manger le soir, elles peuvent rentrer plus rapidement attirées par la nourriture. Mais s'il fait beau, il peut y avoir quelques récalcitrantes qui traînent dehors après toutes les autres. Si vous avez 10 poules, c'est encore envisageable de les attraper ou de les regrouper pour les faire rentrer, mais si vous avez 500 poules, c'est mission impossible, il faudra attendre la nuit.

Dans une journée-type, vous allez donc au minimum 2 fois au poulailler. Le renard peut venir entre ces 2 moments.

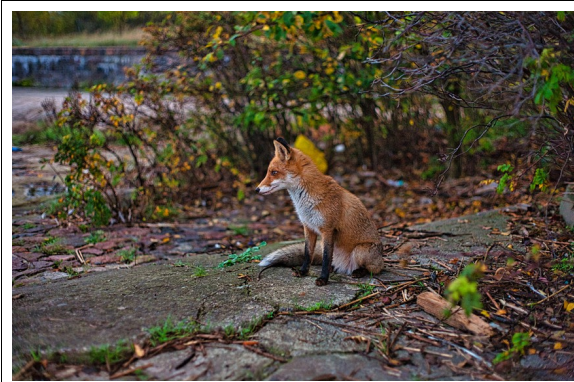


Poules en train

de pondre

Le renard, un prédateur malin

Le renard **observe les habitudes** du lieu avant de passer à l'action. Il choisit **un poste d'observation** et regarde les allées et venues dans le poulailler. Il fait le tour du secteur pour trouver une faille dans la clôture qui entoure le parc des poules ou dans le poulailler.



Renard à l'affût

Les chasseurs et piégeurs vous le diront, le renard trouve un endroit un peu caché d'où il aura une vue globale sur vos poules.

Le renard préfère attaquer à l'aube ou au crépuscule, mais il peut aussi venir en pleine journée. Pratiquement toutes les attaques que j'ai subi sur mon élevage se sont déroulées en plein milieu de la journée.

Une fois qu'il a trouvé la faille, il passera à l'action. Son but : tuer le plus de poules possibles, en emporter une ou deux aussitôt et revenir chercher les autres plus tard.

C'est du vécu

Pendant la pire attaque que j'ai subi, le renard est venu entre midi et deux, il a tué une trentaine de poules (sur 500).

C'était ma faute, j'avais laissé l'herbe pousser trop haut dans le parc des poules, il a pu se frayer un passage dans la clôture et attaquer les poules en toute impunité. Elles ne le voyaient pas arriver et j'en ai retrouvé prostrées plusieurs heures après l'attaque. Les pauvres n'ont plus voulu sortir pendant plusieurs jours.

Depuis, je fais toujours attention à faucher l'herbe régulièrement.

C'est du vécu

Une anecdote un peu plus drôle.

Un soir j'étais en train de trier les œufs dans le local attenant au poulailler. Tout à coup, j'entends un grand affolement parmi les poules et je les entends s'envoler toutes ensemble dans le poulailler. Je sors précipitamment du local à œufs, il fait nuit, j'ai ma lampe frontale et dans le parc, j'entends une poule qui crie de douleur, et son cri s'éloigne vers le fond du parc. Ni une, ni deux, je rentre en criant et en courant dans le parc pour faire fuir le prédateur !! (oui oui imaginez la scène... :-D) Et là, dans le faisceau de ma lampe frontale, je vois la malheureuse poule qui revient en courant vers le poulailler.

« Eh ben ! T'as de la chance que je sois là toi ! »

Cette fois encore, c'était ma faute, je n'avais pas fermé les trappes à la tombée de la nuit et certaines poules s'étaient perchées sur le rebord des trappes pour dormir, le renard n'a eu qu'à en cueillir une. Et deuxième erreur, la lumière dans le poulailler s'était éteinte trop tôt, ce qui fait que les poules retardataires ne sont pas entrées complètement dans le poulailler et se sont contentées de se percher sur le rebord des trappes.



Renard la nuit

En élevage professionnel, nous pouvons prolonger la durée du jour pour allonger la période de ponte. Les poules pondent plus quand les journées sont plus longues. On installe donc un éclairage pour « tricher » un peu sur la période de ponte des poules. En Bio, l'éclairage ne doit pas dépasser 16 heures d'affilées, il faut laisser 8 heures de sommeil aux poules. Personnellement, il n'y a que l'été que je laissais la lumière aussi longtemps, l'hiver j'allongeais un peu la journée en ajoutant 3 heures d'éclairage le soir et 2 heures environ le matin, ce qui faisait 12 heures de lumière par jour à peu près.

La poule sans défense face au renard

La poule n'a rien pour se défendre face aux renards. Peureuse, elle s'accroupit au lieu de fuir quand elle est effrayée. Évidemment dans ces conditions, le renard l'attrape facilement.

Certaines poules tentent de fuir, mais le renard est agile et rapide, la pauvre a peu de chance d'en réchapper.

Sa seule chance est de rentrer dans le poulailler en espérant que le renard n'y pénètre pas. Parfois le nombre de poules le fait fuir car elles peuvent attaquer si elles se sentent en surnombre.

C'est assez rare, mais j'ai vu des poules se mettre en grappe pour attaquer un pigeon qui était tombé dans le parc, et je les ai vu courir après une souris qui traversait le poulailler. Un renard est plus rapide et plus gros, je ne suis pas sûre qu'il risque sa peau, mais face à 500 poules, il va peut-être réfléchir.

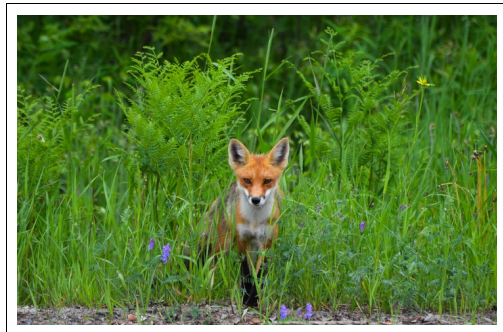


Poules dans le parc près du poulailler

Quand le renard attaque

Maître Goupil a observé les lieux, il a repéré un passage dans la clôture, il sait qu'il n'y a personne à ce moment-là : il passe à l'action !

Il se dirige vers le point faible du parc, il peut passer par-dessus le grillage, creuser dessous, ou même l'escalader !



C'est du vécu

Personnellement, j'ai installé un grillage classique à mailles losange autour du parc, le renard a étiré une maille, puis agrandi le trou pour passer à travers le grillage. J'ai retrouvé les marques de dents sur les mailles autour du trou.



Le renard peut passer par-dessus ou par-dessous le grillage.

Une fois à l'intérieur, il tue 5 ou 6 poules, ou beaucoup plus s'il en a l'occasion, et en emporte une ou deux.

Les attaques peuvent avoir lieu toute l'année, mais elles sont généralement plus nombreuses au printemps quand les renardes ont des petits à nourrir.

Conséquences pour l'élevage

Conséquences directes :

- **des poules en moins...** évidemment
- **des poules estropiées**, qui pondront moins et qui peuvent mourir quelques jours après à cause d'une infection
- **une clôture à réparer**

Conséquences indirectes :

- **moins d'oeufs** car moins de poules
- **moins d'oeufs** car chute de ponte

Outre le fait que vous aurez moins de poules, celles qui auront survécu seront **traumatisées**. Il peut y avoir une **chute de ponte** dans les jours qui suivent l'attaque de renard, et il peut se passer plusieurs semaines avant de revenir à un rythme de ponte normale. Une catastrophe dans un élevage professionnel.

- **baisse de la qualité des œufs**

Ensuite, les poules seront plus **réticentes à s'aventurer dans le parc**, elles profiteront moins de l'herbe et des insectes qui complètent leur ration et la qualité des œufs sera impactée. Cette conséquence est moins mesurable, mais elle est réelle.

Les conséquences de l'attaque du renard auront évidemment un impact financier. Ce n'est pas négligeable sur un élevage professionnel, ça peut être aussi bloquant sur un élevage amateur, car toutes les poules peuvent avoir disparu.

Que faire ?

Dans cette partie, je vous présente les différentes solutions que vous pouvez mettre en place pour protéger vos poules. Je les ai choisi pour leur facilité de mise en place, même si certaines sont un peu coûteuses à appliquer. Le but est de faciliter la gestion du poulailler, qu'il ne devienne pas un sujet de tracas pour l'éleveur, que l'élevage reste un plaisir, et puis surtout que les poules soient protégées.

Quelles défenses mettre en place ?

En tant qu'agricultrice Bio, le respect de l'environnement et des chaînes alimentaires me tient à cœur. La poule est un animal sans défense, le renard un prédateur rusé, c'est inévitable qu'il vienne se servir de temps en temps. Le tout est de trouver le bon équilibre.

J'ai toujours admiré les renards, je trouve que c'est un bel animal, fin, élégant avec un beau pelage. Et surtout si on prend en considération la chaîne alimentaire, il ne faut pas oublier que le renard se nourrit principalement de rongeurs. Il peut chasser jusqu'à 15 mulots par jour ! Ce n'est pas négligeable quand on élève des poules, car les souris sont souvent présentes dans les poulaillers. Elles sont attirées par le grain et si elles ne gênent pas les poules, elles peuvent faire de gros dégâts dans les réserves d'aliments pour volailles.

Il y a donc un intérêt d'une part, à avoir un poulailler bien hermétique où les souris ont du mal à pénétrer, cela permet de protéger le grain, et d'autre part, à avoir un nombre important de prédateurs naturels des souris autour du poulailler. Vous pouvez avoir un chat, mais un renard sera aussi efficace. Là encore tout est question d'équilibre.

On m'a parfois proposé des pièges à renards, mais c'est une solution que j'ai toujours préféré éviter car j'avais peur que mes chats ou d'autres animaux non visés viennent se prendre dans le piège. Des amis chasseurs ont proposé des battues, qui n'ont rien donné, même s'ils ont attrapé un renard, ça n'a pas empêché des attaques sur mon élevage quelques semaines plus tard.

J'ai donc envisagé la protection de mes poules à plusieurs niveaux : en premier, le poulailler qui doit être bien fermé, ensuite, la clôture qui entoure le parc des poules, enfin la présence d'un chien qui fait fuir les renards, et si vous êtes sages, je vous parlerai d'une dernière technique très efficace pour éloigner les renards.

Défense n°1 – Le poulailler

Mettez en place **un poulailler bien fermé**, dans lequel le renard ne pourra pas pénétrer.

Limiter les attaques aux moments préférés des renards : l'aube et le crépuscule.



Une trappe de sortie bien ajustée est la garantie qu'aucun prédateur ne peut s'y faufiler.

Ouvrir le matin quand le soleil est déjà levé

Vous ouvrez les trappes dans la matinée, quand le soleil est bien levé et que les poules ont pondu. Autre avantage pour vous : pas d'oeufs pondus à l'extérieur.

Le soir, fermer dès le coucher du soleil

Pas facile le soir, il faut attendre que les poules soient rentrées et elles ne rentrent pas avant le crépuscule. On peut tenter d'accélérer le mouvement en distribuant de la nourriture le soir, elles s'habitueront à rentrer pour manger et on pourra ainsi fermer les trappes un peu avant le crépuscule.

Voilà, les poules sont bien protégées la nuit, le renard ne peut pas entrer dans votre poulailler bien fermé.

Défense n°2 – La clôture

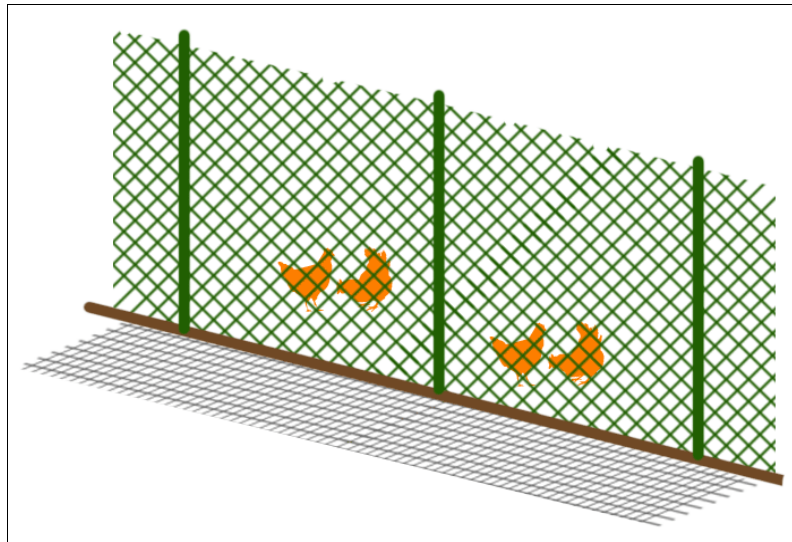
Le renard repère un endroit de l'enclos un peu faible. Il peut creuser pour passer sous la clôture, il peut escalader le grillage (si ! si !), voire même étirer les mailles du grillage pour passer au travers !!! (incroyable mais véridique !)

Pour éviter qu'il creuse sous la clôture

Certains vous conseilleront d'enterrer le grillage sur 50cm de profondeur (rien que ça), si vous faites un parc de bonne taille, faire une tranchée sur toute la longueur du grillage va vite devenir un chantier titanesque.

Plus simplement, posez votre grillage normalement (il doit faire 1m50 de haut pour éviter que les poules passent par-dessus).

Puis au pied du grillage, à l'extérieur du parc, vous allez poser par terre un grillage hexagonal et l'attacher au pied du grillage vertical. Vous avez donc **un grillage vertical** qui enferme les poules et **un grillage horizontal** qui empêche le renard de creuser au pied de la clôture.



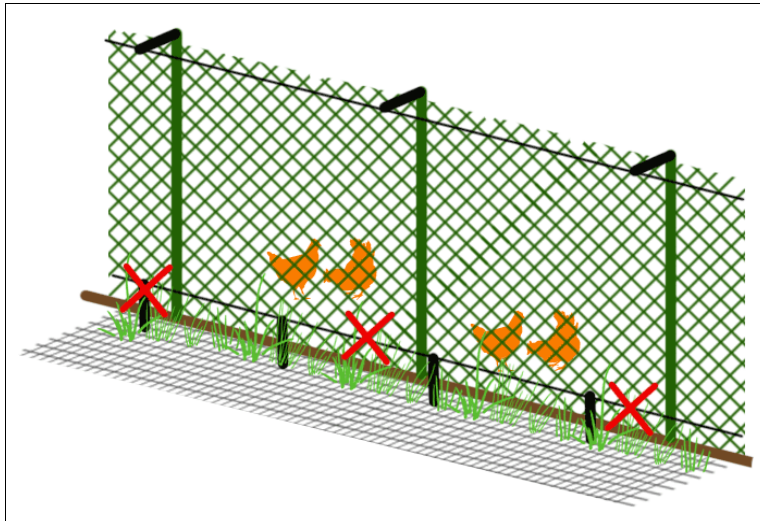
Un grillage posé à plat au pied de l'enclos empêchera le renard de creuser sous la clôture.

Pour éviter qu'il passe par-dessus la clôture

Installer un fil électrique en haut du grillage.

Pourquoi pas en bas ? Car ça vous évitera, au printemps de désherber tous les 2 jours pour éviter que les herbes touchent le fil et que le courant passe mal. L'herbe pousse très vite, vous avez autre chose à faire que désherber 4 fois par semaine l'enclos de votre poulailler.

Mettez le fil en haut et vous serez tranquille.

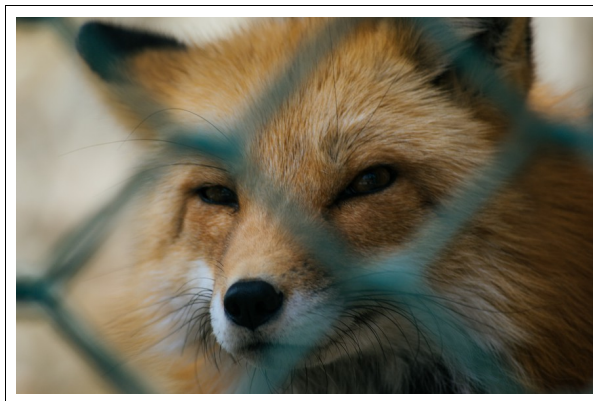


Installez le fil électrique en haut du grillage et non en bas pour un entretien plus facile.

Et si le renard tire sur les mailles du grillage avec ses dents pour agrandir une maille un peu faible et passer à travers la clôture ?

Eh bien là, je n'ai pas de solution....

À part faire le tour du grillage régulièrement pour vérifier qu'il est en bon état...



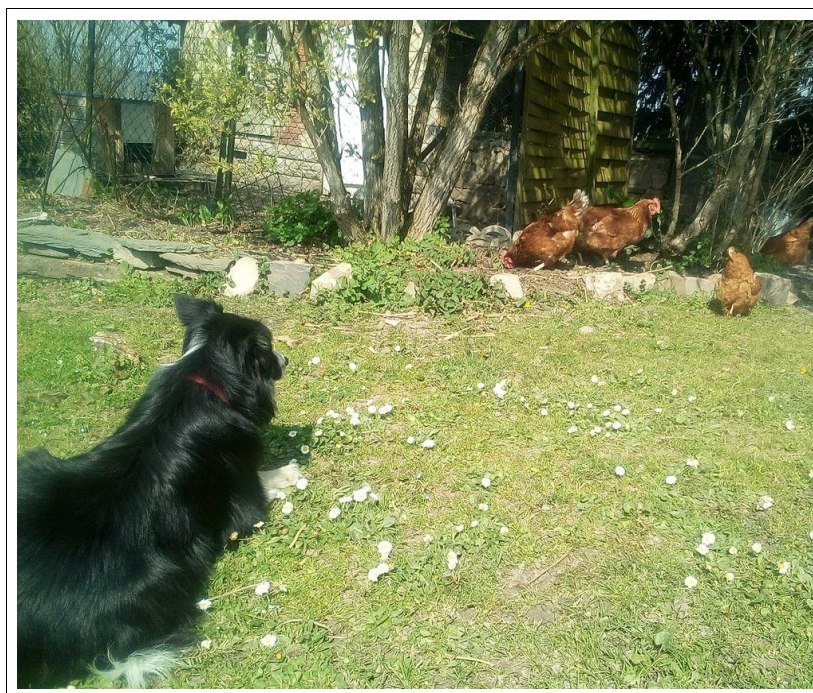
Le renard peut agrandir un trou dans le grillage en tirant sur les mailles avec ses dents.

Défense n° 3 – Le chien

Eh oui tout simplement, **le renard a peur du chien**.

Il ne vient pas aux endroits où il sent qu'un chien est passé.

Faites le tour de la clôture avec votre chien et vous éloignerez efficacement le renard.



Le chien de troupeau est d'une grande aide pour rentrer les poules et sa présence repousse naturellement les renards.

C'est du vécu

Avant d'avoir un chien, je subissais 3 à 4 attaques de renard par an sur mon élevage de poules pondeuses. A partir du jour où j'ai eu un chien et qu'il a fait le tour de l'enclos : 0 attaques par an ! Il y a eu des tentatives (en plein jour) mais le chien a défendu son territoire et mis en fuite le renard.

Mon chien est un border-collie, c'est un chien de troupeau éduqué pour rentrer les moutons, mais il est aussi efficace sur les poules (très pratique l'été pour rentrer les poules sans attendre le crépuscule à 23h). Son odeur est donc aussi présente dans l'enclos des poules. Mais je pense qu'en faisant le tour à l'extérieur de l'enclos, le chien déposerait aussi bien son odeur et éloignerait ainsi le renard.

Si vous avez un chien qui risque de pourchasser vos poules, il pourra quand même protéger vos volailles simplement en déposant son odeur autour de l'enclos. Et si vous faites le tour du parc des poules avec votre chien, même en laisse, ça devrait être efficace (je dis « devrais » car je n'ai jamais essayé avec un chien en laisse).



L'odeur d'un chien dans les alentours du poulailler repousse le renard.

Défense n°4 – Si vous n'avez pas de chien

Alors là, aux grands maux les grands remèdes : **marquez votre territoire !**

Aussi surprenant que ça puisse paraître, c'est très efficace.

Je n'ai pas testé moi-même (j'ai un chien, pas besoin d'en faire plus), mais on m'a parlé plusieurs fois de cette technique. En désespoir de cause, plutôt que de se faire piquer une poule toutes les semaines, l'éleveur a uriné tout autour de l'enclos et les attaques ont cessé.

Simple à mettre en place et peu coûteuse, cette solution demande juste un peu de discrétion par rapport aux voisins lors de sa mise en place. ;-)

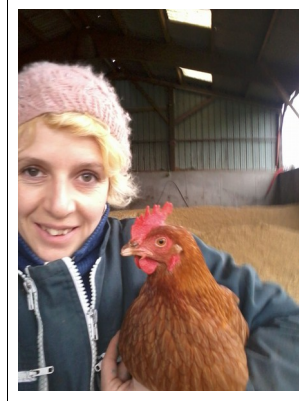


Renard à l'affût.

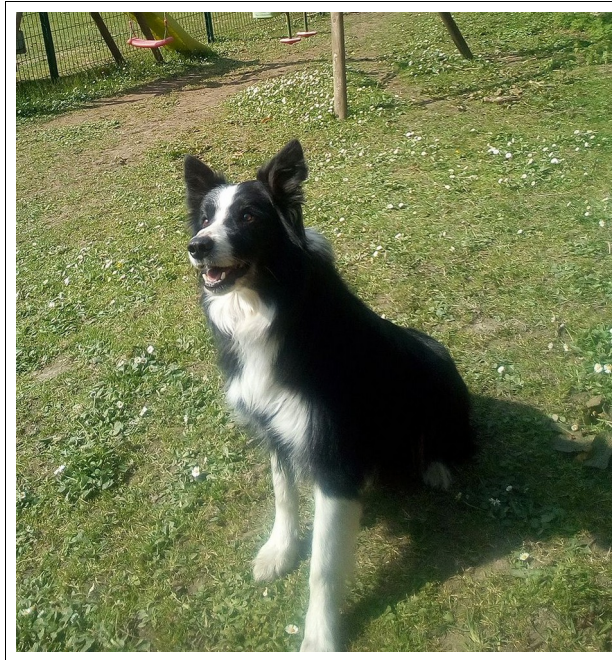
Pour conclure

Mon expérience

J'ai un élevage de 700 poules pondeuses conduit en Agriculture Biologique. Le Label AB m'impose de fournir aux poules des conditions de vie respectueuses de leur bien-être, de leur distribuer une alimentation certifiée Bio (les céréales n'ont pas subi de traitement chimique de synthèse pendant leur culture ou après la récolte) et les poules ne reçoivent pas de traitements médicamenteux (sauf ceux autorisés en Bio et seulement si nécessaire).



J'ai subi des attaques de renards sur mon élevage de poules pondeuses pendant plusieurs années avant d'avoir un chien. Au début, j'ai adopté un chien par plaisir et pas du tout en pensant qu'il allait protéger mes poules. C'est au bout de plusieurs mois sans attaque que j'ai compris que la seule présence du chien éloignait le renard. Et aussi en discutant avec des chasseurs qui m'expliquaient qu'ils passaient avec leurs chiens à certains endroits quelques jours avant une battue au renard, pour être sûrs que le renard ne viendrait pas à cet endroit pendant la battue, ce qui leur permettait de se concentrer sur certaines zones. Là où les chiens sont passés, le renard évite cet endroit pendant au moins plusieurs jours.



*Jedi, mon gentil Border Collie,
qui m'aide à rentrer les poules et à éloigner les renards.*

Les attaques de renard sur les poules ne doivent pas être pris à la légère. Même si le sujet fait sourire ceux qui n'ont pas de poulailler, si vous perdez une poule (ou plus!) toutes les semaines (ou plus!), vous prendrez le problème très au sérieux.

Vous avez maintenant quelques méthodes simples et peu coûteuses à mettre en place.

Je vous conseille de combiner plusieurs défenses :

- **fermer le poulailler tous les soirs**
- **ne pas l'ouvrir trop tôt le matin (pas avant l'aube)**
- **installer un bon grillage autour de l'enclos**
- **et faire passer le chien régulièrement autour du parc des poules.**

De cette manière, les renards, s'il y en a, et il y en a toujours, devraient se tenir à distance.

J'espère que ce partage de quelques astuces que j'ai pu tester sur mon poulailler pourront vous aider à protéger vos poules et poulets.

N'hésitez pas à me faire part de vos expériences en m'envoyant un message sur mon blog : laviedespoules.fr

Pour avoir d'autres conseils ou d'autres retours d'expérience de mon poulailler de pondeuses en Bio, vous pouvez suivre mon blog :

<http://laviedespoules.fr>



Pascaline Foucher tous droits réservés

Me contacter sur LaVieDesPoules.fr pour toutes questions,
échanges, liens ou renseignements.

Crédits photos : Pascaline Foucher, Pixabay et Pexels

*Sources : expériences et tests effectués par Pascaline Foucher et ses
clients et leurs amis.*

